



CARNET DE ROUTE INDONESIE



L'ESSENTIEL DE L'INDONESIE

Capitale : Jakarta

Langue officielle : Le Bahasa indonesia est la langue officielle. Il y a plus de 400 autres langues et dialectes.

Décalage horaire : L'Indonésie s'étend sur 3 fuseaux horaires : +5h l'été +6h l'hiver à Sumatra et Java, +6h l'été +7h l'hiver à Bali et Lombok et +7h l'été +8h l'hiver dans les Moluques

Indicatif téléphonique : +62

Monnaie : la roupie indonésienne ou rupiah : IDR

Le cours du jour ?

Santé : Une aide pour préparer votre trousse à pharmacie ?

Electricité : Le système électrique en Indonésie fonctionne généralement sur 220 V. Les prises électriques sont les mêmes qu'en France, parfois sans prise de terre.



JAKARTA



FORMALITES



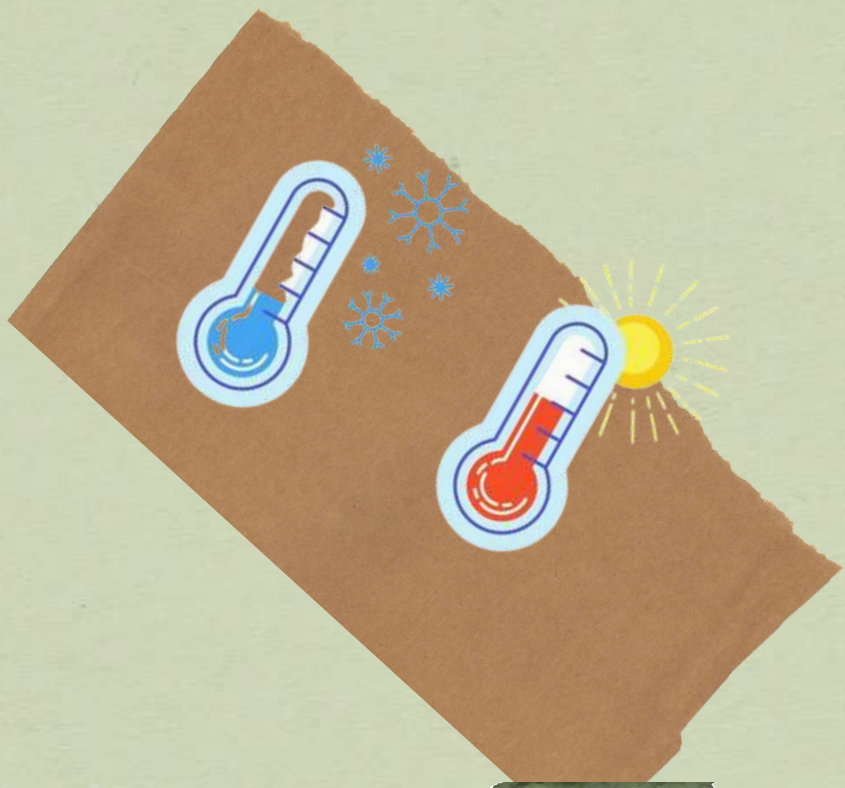
SANITAIRES...
Pour connaître **les formalités sanitaires du jour en Indonésie**
En ce qui concerne les formalités et restrictions éventuelles dues au covid 19, veuillez vous rapprocher de votre conseiller Slow Trotteurs



ADMINISTRATIVES...
Vous devez disposer d'un passeport ayant une validité supérieure à 6 mois à votre entrée sur le territoire. Votre passeport doit être en bon état et disposer de pages vierges. Pour un séjour touristique de moins de 30 jours, les Français sont exemptés de visa.
Vous souhaitez en savoir plus sur vos **formalités pour l'Indonésie ?**



NOS CONSEILS METEO



Le climat en Indonésie est dans l'ensemble tropical mais on note toutefois des variations d'une île à l'autre. Globalement, le climat est uniformément chaud et humide. La saison humide s'étend d'octobre à avril et la saison sèche de mai à septembre. Les nuits restent souvent chaudes mais en altitude les températures peuvent baisser considérablement. En général, juillet est le mois le plus frais et le plus sec, alors que janvier est le mois où les précipitations sont le plus abondantes.



A Bali, la saison sèche va de mai à novembre. De janvier à avril c'est la saison des pluies. A partir de mai, la nature est verdoyante. A Lombok, la saison des pluies dure un peu plus longtemps, de novembre à mai. Sur Java, la saison sèche commence fin avril jusqu'à fin septembre. Pendant la saison des pluies, d'octobre à avril, il pleut presque tous les jours dans l'après-midi et souvent toute la soirée. La saison la plus agréable pour voyager sur la majorité des îles indonésiennes correspond à l'été de l'hémisphère nord. Les mois intermédiaires (juin et septembre), hors vacances scolaires, seront agréables au niveau météo et les tarifs moins élevés.



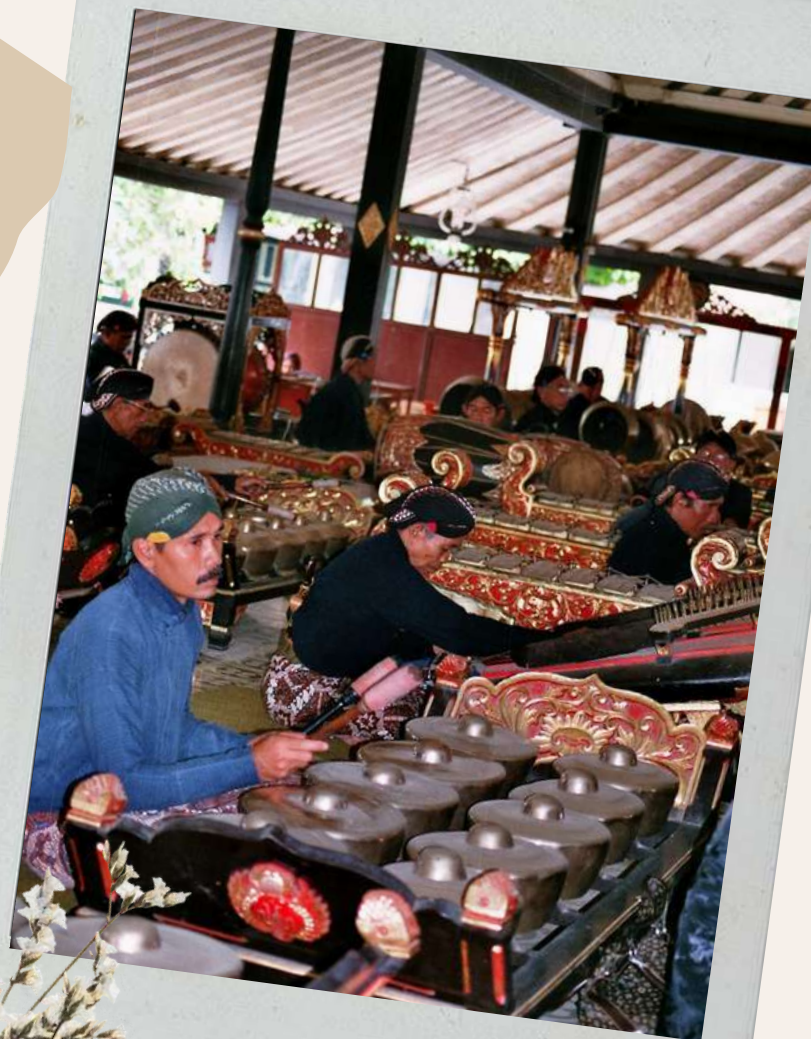
NOS CONSEILS SANTE ET SECURITE

Il n'y a pas de vaccins imposés par les autorités sanitaires indonésiennes, mais il est pourtant nécessaire de faire le point avec un médecin spécialisé avant votre départ. Il vous recommandera les vaccins adaptés à votre voyage, généralement celui de la typhoïde et celui de l'hépatite A (maladie plutôt fréquente, transmise par l'eau et l'alimentation).

Traitement contre le paludisme : à discuter également avec le médecin car certaines zones sont infestées et d'autres non. Le pays est généralement classé en zone 3 mais Bali n'est pas concerné. Prévoir dans tous les cas un répulsif également utile pour la dengue et le chikungunya.

Le respect de règles de base évitera bien des désagréments : ne pas boire d'eau non bouillie, éviter de se baigner dans les eaux douces, désinfecter immédiatement une égratignure qui pourrait s'infecter rapidement, se méfier de la chaleur et du soleil...

Et pour les dames, prévoyez d'avoir des protections périodiques, difficiles à trouver en dehors de Bali



L'Indonésie est, de façon générale, une destination assez sûre. Quelques rabatteurs peuvent vous harceler. Le mieux est de les ignorer.

L'Indonésie pratique la tolérance zéro en matière de drogue, et les cas d'arrestation et de condamnation sont nombreux.

Attention aux escroqueries aux cartes bancaires par le biais de DAB truqués.

Les délits violents sont rares, mais pas les vols à la tire, surtout dans les zones urbaines.

En Indonésie comme dans d'autres pays, il convient de faire preuve de vigilance et de respecter les consignes de sécurité.

GERER VOTRE ARGENT



Le change

Vous vous retrouverez rapidement avec des liasses de billets assez épaisses! On change sans problème l'euro partout, même si le dollar US est la devise étrangère la plus largement acceptée. Les petits bureaux de change ont l'avantage d'être ouverts tous les jours et tard le soir. Le taux est intéressant mais il peut y avoir des disparités de l'un à l'autre. Attention aux arnaques : bien recompter son argent au comptoir avant de partir et faire attention : le billet de 100 000 rps est similaire à celui de 10 000 rps

Retraits et paiements

les distributeurs automatiques sont présents dans de nombreux lieux touristiques (commission à chaque retrait). Les retraits sont généralement plafonnés. Ils ne distribuent généralement que des grosses coupures (50 000 ou 100 000 rps) qui peuvent être difficile à écouler, les petits commerçants n'ayant pas toujours la monnaie.

Les cartes bancaires (Visa, Mastercard, American Express) sont acceptées principalement dans les villes et à Bali pour certains hôtels et gros achats. Il y a un supplément d'environ 3% appliqué sur le montant. Partout ailleurs, il est nécessaire d'avoir du liquide.

GUBERNUR

DEPUTI GUBERNUR

Yogyakarta : Yogya, est une cité cosmopolite et créative, une actualité artistique jeune et bouillonnante. A voir : les ateliers d'artistes, des théâtres de marionnettes, ainsi que l'ancien palais du sultan et son jardin des fleurs.

Lombok : offre une alternative à Bali dans une ambiance plus rustique, une culture locale différente avec les Sasaks et une nature époustouflante. On vient à Lombok chercher des plages de sable blanc. Et pour les amateurs de trekking, l'ascension du volcan Rinjani est une randonnée incontournable en Asie.

Le Parc national de Komodo : l'un des parcs nationaux les plus connus d'Indonésie, une merveille naturelle composée de plusieurs îles et de fonds marins extraordinaires. Inscrit au patrimoine mondial de l'UNESCO, le parc national Komodo est réputé pour ses îlots montagneux abritant les fameux dragons de Komodo, des immenses varans.

Gili : Mer chaude et turquoise, récifs coralliens préservés, ambiance du bout du monde. C'est aussi un excellent spot pour s'adonner au snorkeling dans des fonds marins exceptionnels et nager au milieu des requins, des raies et des tortues marines. Trois îles, pas de voiture, ni mobylette : on se déplace à pied.



Prambanan : classé au patrimoine mondial de l'UNESCO, cet ensemble de plus 240 temples hindous, joyau de l'art indo-javanais est un site incontournable.

Borobodur : l'un des sites bouddhiques les plus importants au monde. Inscrit au patrimoine mondial de l'UNESCO, ce site est digne des temples d'Angkor au Cambodge ou de ceux de Bagan en Birmanie

Bali : « l'île des dieux », est sans doute l'île la plus visitée d'Indonésie tant elle réunit de charme et de richesses. Cette petite enclave hindouiste continue de séduire les voyageurs attirés par sa beauté, son art de vivre et sa sérénité.

Kawah Ijen : Une merveille volcanique. Son cratère culmine à 2400 m d'altitude et renferme le lac le plus acide de la planète. Un paysage minéral et lunaire. Au sommet, le lac vert turquoise contraste avec les fumées de soufre remontant du fond du cratère.

LES PERLES D'INDONESIE

LA GASTRONOMIE

La nourriture indonésienne est riche, surprenante, variée et colorée.

Nasi goreng : le plat national : du riz frit avec des œufs, de petits morceaux de viande et de légumes, ou encore des crevettes.

Ayam batutu : une spécialité de Bali de poulet farci grillé, servi avec des légumes, du tapioca et de la noix de coco.

Nasi campur : une assiette de dégustation des principales spécialités indonésiennes : toujours très copieux !

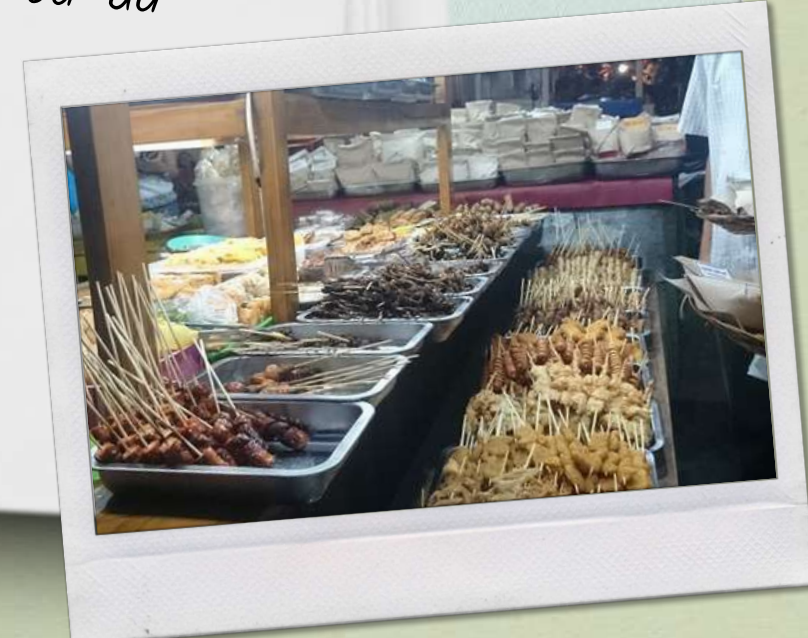
Gado gado : une salade de légumes cuits et pousses de soja, épicée et accompagnée d'une sauce aux cacahuètes. Un délice pour les végétariens...

Sate ou satay : de petites brochettes cuites sur la braise et servies avec une sauce aux cacahuètes ou au soja.

Gudeg : une spécialité de Yogyakarta composée de fruit du jacquier, cuit dans du lait de coco.

Krupuk : sortes de grosses chips de crevettes ou de poisson, tenant lieu de pain.

Bakmi goreng : l'équivalent du nasi goreng mais avec des nouilles à la place du riz.



LA GASTRONOMIE



Une multitude de fruits vous surprendront par leur variété et leur goût parfois déroutant : Apokat : avocat, parfois servi en jus, Belimbing : la carambole, le Dragon fruit : un fruit avec une peau épaisse et rose constituée de « pétales ». Sa chair est mauve piquetée de noir, et bien d'autres à découvrir en dessert ou au petit déjeuner...

Es teler, es pisang ijo, es buah : ce sont des coupes glacées sucrées à base de morceaux de fruits frais ou en gelée mélangés à du lait de coco, du lait concentré sucré et de la glace pilée.

Bubur Injin : C'est l'un des célèbres desserts balinais. Fabriqué à partir d'un mélange de riz noir et de riz gluant, avec du sucre de palme et du jus de coco, c'est un dessert très délicieux!

Boissons :

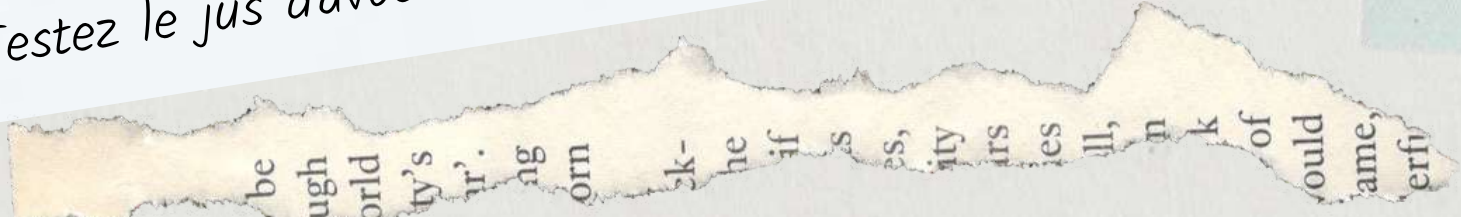
Le thé est assez parfumé et plutôt léger. On dit teh panas pour thé chaud, es teh pour thé glacé, teh melati pour thé au jasmin. C'est la boisson la plus couramment consommée lors des repas.

Il existe de nombreuses bières locales, toutes assez légères.

Vin de riz : parfois de fabrication maison, et peut être servi mélangé avec du Seven Up

Lassi : une boisson à base de yaourt

Les jus de fruits frais sont un vrai délice : Testez le jus d'avocat à la poudre de chocolat !



CELEBRATIONS ET FESTIVALS

Janvier : Ballet du Râmâyana. A Prambanan, ce ballet retrace l'épopée légendaire du Râmâyana. Mené par une centaine de danseurs, ce spectacle de danse et de théâtre est agrémenté d'effets pyrotechniques.

Janvier, avril et novembre : Le Garebeg ou le Grebeg est l'un des événements majeurs de Yogyakarta. Les festivités commencent par une procession en direction du Kraton, le palais royal. Les chars, richement décorés, et le peuple vêtu de tenues traditionnelles défilent au son des gamelans. La procession se termine par le « Grebeg Maulud ». Le sultan y offre des présents à la foule.

Mars : festival international de Jazz pendant trois jours à Jakarta. Cet événement musical accueille des artistes de renom dans l'univers du Jazz.

Mars/avril : Le Nyepi. Il s'agit du Nouvel An balinais. À la différence des fêtes du Nouvel An dans les pays occidentaux, le Nyepiest une journée consacrée au silence, au jeûne et à la méditation.

Mai : Waisak : Le Waisak commémore l'Éveil de Bouddha. Il se déroule la nuit de la pleine lune de mai. Lors d'une procession au flambeau au temple de Mendut, près de Borobudur, des centaines de moines bouddhistes revêtus de leur habit traditionnel, portent fleurs et cierges.

Juillet août : La fête des cerfs-volants : Plusieurs milliers de cerfs-volants envahissent les cieux de Bali lorsque les vents sont favorables.

Août : Hari Merdeka, fête de l'indépendance : Des festivités partout, parmi lesquelles la course de voiliers traditionnels entre Ujung Pandang et Jakarta.



US ET COUSTOMES

Dans les hôtels bon marché ou chez l'habitant, il ne faut pas se mettre dans le bassin du bain (mandi) comme on le ferait dans sa baignoire. Il s'agit en fait d'un réservoir où l'on puise de l'eau avec une casserole, puis on s'arrose. De même, quand on ne trouve pas de papier hygiénique, on se lave toujours avec la casserole.

Evitez de discuter les mains sur les hanches, car c'est ainsi qu'on défie quelqu'un avec qui l'on veut se battre.

S'embrasser en public, même pour la bise entre parents est assez mal vu.

Evitez de manger, tendre ou recevoir quelque chose de la main gauche, car elle est considérée comme impure.

Evitez de photographier les Balinais prenant leur bain en fin de journée au bord de la route.

Les Indonésiens sont curieux de tout et très familiers. Dans la rue, la politesse oblige à répondre aux multiples Hello, Sir ! (ou Hello, Miss !).

Les Indonésiens n'aiment dire « Non » ou « je ne sais pas ». La personne à qui l'on s'adresse n'ose pas dire « Non, je ne sais pas », ou avouer qu'elle ne comprend pas la question. Souvent, sourire équivaut à dire non et rire manifeste souvent un embarras.



Quelques conseils :
Ne surchargez pas votre valise. Il est très facile de faire laver ses vêtements dans la plupart des hôtels pour 1 €. Il ne faut cependant pas oublier d'emporter une bonne crème solaire, ses lunettes de soleil et son chapeau : le soleil tape fort en Indonésie. Pour les amateurs de snorkeling et photo sous-marine : un appareil photo étanche est l'indispensable à mettre dans votre valise. Pensez également à avoir avec vous une lampe de poche ou frontale, pratique en cas de coupure d'électricité impromptue ou pour balader le soir.

Un drap de soie (ou sac à viande) si vous prévoyez un hébergement un peu plus rustique sur certaines étapes. Et mesdames, quelques protections périodiques dans votre trousse à pharmacie car elles sont difficiles à trouver selon les endroits.

Il fait généralement chaud et humide en Indonésie. Apportez donc des vêtements légers et « respirants ». Emmenez également de bonnes chaussures de trek (qui maintiennent bien les chevilles et avec des semelles antidérapantes). Et, si vous prévoyez l'ascension d'un volcan, pensez à emmener un sac à dos léger pouvant contenir une gourde, un coupe-vent, voire une veste polaire (car la température peut être très fraîche aux sommets de certains volcans).

Nous vous conseillons, pour tout type de voyage, d'emporter avec vous un sarong ou un paréo. Celui-ci pourrait se montrer très utile si vous avez à vous couvrir les épaules lors des visites de temples et de sanctuaires. Vous pourrez en trouver un sur place, cela fera déjà un souvenir ! Et pour profiter des plages : N'oubliez pas d'emporter de la crème solaire, des tenues légères, votre maillot de bain, ainsi que des petites sandales. Vous pourrez facilement vous fournir en vêtements ou en chaussures sur place.

VOTRE VALISE



SOUVENIRS...

Travel Memories

Pour vos achats, Privilégiez plutôt les petits ateliers des villages, les marchés locaux et les achats directs à l'artisan.

Batik : traditionnellement, le tissu de batik était teint à la main au cours d'un long processus de tampons à la cire et à motifs.

Epices : vous voudrez peut-être rapporter à la maison des ingrédients propres à la cuisine indonésienne, tels que le piment rouge, le girofle, le galanga, le curcuma ou la noix de muscade. Ou encore du sambal, du kecap, du lait de coco, du bumbu, de la sauce Rendang, de la sauce Gulai, etc.

La sculpture sur bois est très répandue et sublime en Indonésie. Vous n'aurez aucun mal à trouver une statuette ou un objet, de la taille et la forme qui vous conviennent, qui vous rappelleront ce pays et ce voyage magnifiques.

Mais aussi : des bijoux faits mains, de l'encens, de la céramique...





Slow
TROTTEURS



SAMPAI JUMPA
LAGI!

Xo